

JESLE
Budovatelská 4820, 760 05 Zlín
Organizační složka statutárního města Zlína

DOMÁCÍ ŘÁD JESLÍ



OBSAH:

- 1. ZŘÍZENÍ JESLÍ**
- 2. PŘIJÍMÁNÍ DĚTÍ**
- 3. PROVOZ JESLÍ**
 - 3.1. Přivádění dětí
 - 3.2. Nepřítomnost v jeslích
 - 3.3. Hygiena provozu
 - 3.4. Stravování
 - 3.5. Vnitřní režim – orientační časy
- 4. ÚHRADA POPLATKŮ**
 - 4.1. Podmínky pro snížení poplatků
- 5. BEZPEČNOST A OCHRANA ZDRAVÍ DĚTÍ.**
- 6. CO POTŘEBUJE VAŠE DÍTĚ DO JESLÍ**

1. ZŘÍZENÍ JESLÍ

SMZ zřizuje jesle v souladu se zákonem č. 455/1991 o živnostenském podnikání jako vázanou živnost „Péče o dítě do tří let věku v denním režimu.“



Za tuto činnost se považuje výchovná péče o svěřené dítě do tří let věku. Doplnuje rodinnou výchovu a napomáhá uspokojovat přirozené potřeby dítěte. Zajišťuje bezpečnost a zdraví dětí, jejich pobyt na čerstvém vzduchu, stravování a spánek v odpovídajícím hygienickém prostředí.

2. PŘIJÍMÁNÍ DĚTÍ

Děti jsou přijímány ke každodenní docházce. Pouze v případě volné kapacity jeslí jsou na její doplnění přijímány děti na pětidenní nebo čtyřiceti šestihodinové pobyty.

- dítě přijímá vedoucí jeslí podle volné kapacity,
- žádosti o přijetí jsou přijímány pouze osobně,
- před přijetím jsou rodiče seznámeni s provozem jeslí a Domácím řádem jeslí,
- rodiče vyplní formulář Žádost o přijetí dítěte do jeslí,
- rodiče předloží k ověření dat
 - rodný list dítěte,
 - kartičku pojištěnce,
 - občanský průkaz zákonného zástupce,
- vedoucí jeslí založí dítěti „Evidenční list“ s potřebnými identifikačními údaji, do kterého se zakládá potvrzení praktického lékaře pro děti a dorost se záznamem o očkování a celkovém zdravotním stavu dítěte, ne starším než 3 – 5 dnů před nástupem dítěte do jeslí.

3. PROVOZ JESLÍ

Provozní doba jeslí je v běžných pracovních dnech od 6,00 hod. do 16:30 hod., rodiči jsou povinni si dítě ze třídy jeslí vyzvednout nejpozději 15 min. před koncem provozu. Po skončení provozní doby nevyzvednutému dítěti zajistí neodkladnou péči zaměstnanci OSPOD Zlín, ve spolupráci s policií ČR.

V době školních prázdnin může vedoucí organizační složky po dohodě se zřizovatelem omezit nebo přerušit provoz jeslí.

Jesle jsou výukovým zařízením, ve kterém vykonávají praxi studenti smluvních škol.

3.1. Přivádění dětí

- dítě do jeslí přivádí a odvádí zákonný zástupce dítěte, nebo jím písemně pověřená osoba starší 18-ti let, zpravidla do 8,00 hod.,
- dítě musí být zdravé, bez akutního infektu,
- zákonný zástupce je povinen hlásit každou změnu zdravotního stavu dítěte,
- v případě náhlé změny zdravotního stavu dítěte je zákonný zástupce povinen dítě ze zařízení neprodleně vyzvednout,
- dítě přicházející po nemoci nemusí mít potvrzení o zdravotním stavu od lékaře v běžných případech, ve sporných případech jesle požadují souhlas lékaře s jeho návratem do zařízení.

3.2. Nepřítomnost dítěte v jeslích

- nepřítomné dítě je nutné odhlásit předem - nejpozději do 7:45 hodin ráno,
- při nedodržení této podmínky bude účtováno stravné i školné v plné výši.

3.3. Hygiena provozu jeslí

- děti se převlékají v šatně do vlastního oblečení, včetně oblečení na pobyt venku,
- děti se přezouvají do vlastních přezůvek se světlou podrážkou, do vlastní obuvi na pobyt venku,
- všechno oblečení, včetně obuvi rodiče viditelně označí jménem dítěte,
- dítě používá vlastní papírové plenky,

- z bezpečnostních důvodů nesmí mít dítě u sebe šperky, žvýkačky, cukrovinky a drobné předměty hrozící vdechnutím,
- kočárky zůstávají v hale jeslí, cenné věci a tašky si rodiče odnáší s sebou,
- v jeslích nejsou povoleny návštěvy cizích osob.



3.4. Stravování

- dětem se podává snídaneň, ovocná svačina, oběd, odpolední svačina včetně celodenního pitného režimu,
- stravování je určeno dětem bez omezení jakoukoliv dietou,
- strava je podávána s ohledem na věk dítěte,
- týdenní jídelní lístek je sestavován podle nutričních výživových norem, teplá jídla jsou připravována v konvektomatu.



3.5. Vnitřní režim – orientační časy

- 6,00 – 8,00 spontánní činnosti dětí
- 7,45 – 8,15 snídaneň
- 8,30 – 9,00 řízené činnosti dětí
- 9,00 – 9,30 hry, ovocná svačinka
- 9,30 – 11,15 pobyt venku na zahradě nebo terase jeslí
- 11,15 – 11,45 oběd
- 12,00 - 14,00 odpočinek na uzavřené ložnici
- 14,00 – 14,30 svačina
- 14,30 – 16,30 spontánní činnosti dětí, v letních měsících na zahradě

4. ÚHRADA POPLATKŮ

Poplatky za školné a stravné hradí zákonní zástupci dítěte.

- aktuální ceník poplatků školného a stravného je přílohou Domácího řádu,
- rodiče jsou povinni nahlásit způsob úhrady poplatků (poštovní poukázkou, převodem z účtu, hotově v pokladně města Zlína, nám. Míru 12),
- rodiče jsou povinni vyzvednout si oznámení o výši úhrady vždy poslední den v měsíci,
- splatnost úhrady je nejpozději do 15. dne následujícího měsíce, pozdní úhrada podléhá platným sankcím statutárního města Zlína (Směrnice města o vymáhání pohledávek),
- do 16. dne v měsíci rodiče odevzdají, nebo odešlou emailem kopii provedené úhrady školného a stravného.

4.1. Podmínky pro snížení poplatků

- nárok na snížení paušálního měsíčního poplatku dle platného ceníku uplatní rodič předložením písemného dokladu o přiznání dávky státní sociální podpory,
- zpětně uplatnit nárok na snížení paušálního poplatku lze maximálně za měsíc předcházející měsíci, ve kterém byl doklad o přiznání dávky státní sociální podpory předložen vedoucí jeslí.

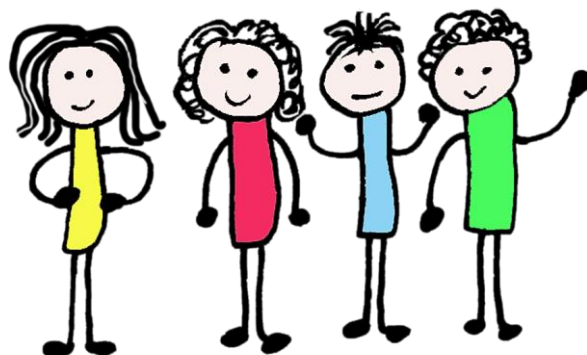
5. BEZPEČNOST A OCHRANA ZDRAVÍ DĚTÍ

- dítě nesmí být vpuštěno do budovy jeslí bez dozoru, doprovází jej vždy rodiče nebo jejich zákonní zástupci,
- zaměstnanci organizační složky odpovídají za děti od doby, kdy dítě převezmou, až do doby, kdy je opět rodičům, nebo zákonným zástupcům předají,
- v budově i celém areálu jeslí je zákaz kouření.
- v budově i celém areálu jeslí je zakázáno vodění jakýchkoliv zvířat



6. CO POTŘEBUJE VAŠE DÍTĚ DO JESLÍ

- oblečení do herny, osobní prádlo, ponožky, včetně náhradního,
- na přezutí – papučky s pevnou patou a bílou podrážkou – podepsané,
- na spaní – pyžamo – podepsané,
- na zahradu – oblečení a obuv odpovídající aktuálnímu počasí – podepsané,
- v batůžku – papírové plenky, papírové kapesníky, náhradní osobní prádlo a ponožky,
- v jeslích je zakázáno používání látkových plen a kapesníků.



Ve Zlíně dne: 20. 8. 2019

Mgr. Lenka Kovářová
vedoucí jeslí